

Speciální mateřská škola a základní škola Polička
Jiráskova 825, 572 01 Polička

Školní vzdělávací program pro předškolní vzdělávání

„S včelkou poznáváme svět“



Platnost školního vzdělávacího programu od 1.9.2023, č.j. SZŠPo-125/2023

Školní vzdělávací program byl projednán na pedagogické radě dne 14.6.2023

Školská rada projednala 9.10.2023

Vydala: Mgr. Dita Bomberová, ředitelka školy

OBSAH

1. Identifikační údaje o mateřské škole

2. Obecná charakteristika školy

2.1 Název projektu, motto, filozofie projektu

2.2 Specifika školy

3. Podmínky vzdělávání

3.1 Analýza současného stavu

3.2 Životospráva

3.3 Psychosociální podmínky

3.4 Personální a pedagogické zajištění

3.4.1 Dílčí pracovní povinnosti

3.4.2 Klíč k iniciativě lidí

3.5 Organizace

3.5.1 Organizační chod školy

3.5.2 Režim mateřské školy

3.5.3 Kritéria přijímání dětí

3.6. Řízení mateřské školy

3.6.1 Pravomoci, odpovědnost, školní řád

3.6.2 Kontrolní činnost

3.6.3 Rámcový plán porad

3.6.4 Systém plánování

3.7 Spoluúčast rodičů

3.8 Podmínky pro vzdělávání dětí se speciálními vzdělávacími potřebami

3.8.1 Podpůrná opatření

3.8.2 Vzdělávání dětí 2 – 3letých

3.8.3 Vzdělávání dětí nadaných

3.8.4 Jazyková příprava dětí s odlišným mateřským jazykem nebo nedostatečnou znalostí českého jazyka

3.9 Spolupráce s ostatními subjekty

Speciální mateřská škola a základní škola Polička
Jiráskova 825, 572 01 Polička

3.9.1 Speciálně pedagogické centrum

3.9.2 Ostatní subjekty a odborná pracoviště

4. Obsah vzdělávání a jeho časový plán

4.1 Průběžné vzdělávací cíle

4.2 Realizace režimových momentů

4.3 Integrované bloky

4.4 Třídní vzdělávací program

5. Evaluační systém

6. Aktivity školy

Zdroje

1. Identifikační údaje o mateřské škole

Název dokumentu: Školní vzdělávací program pro předškolní vzdělávání

„S včelkou poznáváme svět“

Název právnické osoby:

Speciální mateřská škola a základní škola Polička

Adresa: Jiráskova 825, 572 01 Polička

Kontakt: 461 725 707

602 191 229

E-mail: szspolickazspolicka.cz

Web: www.szspolicka.cz

Ředitelka: Mgr. Dita Bomberová

Statutární zástupkyně ředitelky: Mgr. Miroslava Zrůstová

Právní forma: příspěvková organizace

Zřizovatel: Pardubický kraj

Adresa zřizovatele: Komenského náměstí 125,

532 11 Pardubice

Platnost školního vzdělávacího programu od 1.9.2023, č.j. **SZ~Po-125/2023**

Právnická osoba byla zřízena na dobu neurčitou.

Ředitelka školy je současně statutárním orgánem právnické osoby.

Právnická osoba vykonává činnost školy a školských zařízení.

2. Obecná charakteristika školy

Součástí školy:

1. Mateřská škola zřízená podle § 16 odst. 9 školského zákona
2. Základní škola zřízena dle § 16 odst. 9 školského zákona
3. Základní škola speciální
4. Školní družina
5. Školní výdejna

Mateřská škola zřízená podle § 16 odst. 9 školského zákona

Kapacita: 10 dětí

Místo poskytovaného vzdělávání: Jiráskova 825, 572 01 Polička

Datum zápisu do rejstříku škol: 13.9. 2017

Datum zahájení činnosti: 1.9. 2018

Vymezení předmětu činnosti:

Mateřská škola uskutečňuje předškolní vzdělávání v souladu s cíli předškolního vzdělávání uvedenými v § 33 a podle vzdělávacích programů uvedených v § 3 zákona č. 561/2004 Sb., o předškolním, základním, středním vyšším odborném a jiném vzdělávání (školský zákon), ve znění pozdějších předpisů.

2.1 Název projektu, motto, filozofie projektu

S včelkou poznáváme svět

„Pomoz mi, ať to zvládnu sám“

Každý zná ten utajený ráj, kdy ho slunce ráno přivítá, je tam louka, les i háj, svěží rosou všechno procitá. Už včelka Mája letí, bezva kamarádka spousta dětí. Mája, co poznává svět, nové příběhy nám bude vyprávět. Vždyť s Májou každý je rád, svými kousky nás umí rozesmát. Společně s včelkou Májou prožijeme celý školní rok plný dobrodružství.

Při výchově a vzdělávání dětí v MŠ speciální klademe důraz na harmonický rozvoj osobnosti každého dítěte. Individuální přístup umožňuje maximální počet deseti dětí ve třídě a přítomnost 2 paní učitelek a asistentky pedagoga. Převážnou část pracovní doby pracují společně. V rámci třídy je vhodné vytvářet program pro menší skupinky dětí nebo pro jednotlivce, případně vytvořit prostor pro samostatnou hru dítěte či jeho relaxaci.

Děti jsou vedeny k přátelskému přístupu a k respektování odlišností toho druhého. Přirozeným způsobem se učí pěstovat mezilidské vztahy a komunikovat s lidmi. Mají možnost prožívat a rozvíjet svou individualitu ve vztahu s druhým člověkem. Posilováním kladného sebepojetí dochází k růstu odvahy dětí a tím i k ochotě experimentovat, učit se nové a plnit konkrétní úkoly. Náš způsob vzdělávání dětí je více zaměřen na detaily a na zvládání dílčích dovedností. Ceníme si i malých krůčků, protože i ty nás mnohdy dokáží dovést k našemu cíli. Úspěchy dětí hodnotíme individuálně dle jejich možností a schopností. Specifické potřeby a projevy dětí jsou konzultovány s pracovníky speciálně pedagogického centra, které je součástí školy. Přihlížíme také k tomu, na jaké úrovni začínaly a o jakou vzdálenost se posunuly. V tomto duchu komunikujeme i s rodiči našich dětí.



2.2 Specifika školy

Speciální mateřská škola Polička

Mateřská škola s upraveným vzdělávacím programem je zřízena podle §16 odst. 9 školského zákona poskytuje vzdělání pro děti se speciálními vzdělávacími potřebami.

Koncepce mateřské školy:

Cílem je vytvářet klidné a bezpečné zázemí pro děti v MŠ, vytvářet podnětné prostředí pro individuální rozvoj dětí, stimulovat rozvoj dítěte ve všech oblastech jeho vývoje a rozvíjet žádoucí komunikaci mezi vrstevníky i vůči okolnímu světu. Dílčím cílem je podporovat psychické i fyzické zdraví, dětem zajišťovat odbornou péči ve spolupráci s rodiči. A v neposlední řadě snaha o co nejvyšší míru integrace dětí do běžného života a společnosti.

Objekt mateřské školy je situován v klidném prostředí města Poličky. Součástí školy je rozlehlá školní zahrada. Mateřská škola se nachází v objektu Speciální základní školy.

Je tvořena jednou učebnou. Celý objekt školy je bezbariérový. Prostor a vybavení učebny je optimální. Součástí mateřské školy je školní výdejna.

Mateřská škola je určena pro děti ve věku zpravidla od 3 do 8 let se zdravotním postižením a:

nerovnoměrným psychomotorickým vývojem,

řečovými obtížemi,

nepřiměřenými citovými reakcemi,

problémy v oblasti sociálních dovedností,

sníženou úrovní rozumových schopností,

hyperaktivním nebo hypoaktivním chováním,

selhávajícím v běžné mateřské škole,

se zdravotním oslabením a jinými individuálními zvláštnostmi.

Pobyt dětí v mateřské škole je uspořádán z hlediska zdravé životosprávy – respektuje individuální potřeby dětí. V průběhu dne jsou zařazována kompenzační cvičení, relaxační cvičení, rozvoj jemné a hrubé motoriky, zpřesňování sensorické koordinace a rozvíjení sebeobslužných návyků aj. Začátek školního roku slouží k diagnostice dětí, na jejímž podkladě jsou vypracovány individuální vzdělávací plány nebo plány pedagogické podpory. Je zajišťována pravidelná speciálně pedagogická, logopedická a psychologická péče.

Programem mateřské školy je v rámci běžného režimu stimulovat rozvoj dítěte ve všech oblastech jeho vývoje, zajistit speciálně pedagogickou péči se zaměřením na rozvíjení oslabených funkcí, harmonický rozvoj dovedností a schopností s respektováním aktuálních možností a stupně psychomotorického vývoje dětí. Především však poskytnutí klidného, příjemného a bezpečného zázemí v mateřské škole.

3. Podmínky vzdělávání

3.1 Analýza současného stavu

Podmínky vzdělávání splňují požadavky na vzdělávání dětí se speciálními vzdělávacími potřebami na dobré úrovni.

3.2 Životospráva

Životospráva dětí v mateřské škole je plně vyhovující:

Dětem je poskytována plnohodnotná a vyvážená strava. Je zachována vhodná skladba jídelníčku. Děti mají během dne ve třídě k dispozici dostatek tekutin. Děti nejsou v mateřské škole do jídla nuceni. Školní výdejna se nachází v objektu školy. Jídlo se dováží z nedaleké mateřské školy.

Je zajištěn pravidelný denní rytmus a řád, který je flexibilní a umožňuje organizaci činností v průběhu dne přizpůsobit potřebám aktuální situace.

Děti jsou každodenně a dostatečně venku. Pouze mimořádné klima může ovlivnit pobyt venku o kterém případně rozhoduje ředitelka školy. Děti mají dostatek volného pohybu nejen na zahradě, ale i ve třídě.

Je respektována individuální potřeba aktivity, spánku, a odpočinku každého z dětí. Děti ke spánku nejsou nuceni.

3.3 Psychosociální podmínky

Nově přichozí dítě má možnost se postupně adaptovat na nové prostředí a režim mateřské školy.

Pedagogičtí pracovníci respektují potřeby všech dětí. Jednají lidsky a adekvátně k věku dítěte. Děti nejsou zatěžovány spěchem ani nadměrnou náročností prováděných činností.

Pedagogický přístup je veden tak, aby děti podporoval ve všech směrech. Je sympatizující, vstřícný, empatický, podporující a naslouchající. Vzdělávací nabídka odpovídá individuální mentální úrovni každého dítěte a potřebám jeho života.

3.4 Materiální a hygienické podmínky

Mateřská škola je umístěna v jedné třídě v budově speciální základní školy. Jedná se o prostornou třídu s velkými okny a vstupem na školní zahradu s terasou. Třída je situována na jih. U třídy je vybudované sociální zařízení. Přebalovací pult je umístěn v bezbariérovém sociálním zařízení.

Objekt je vytápěn z nedaleké kotelny.

Budovu obklopuje rozlehlá zahrada se vzrostlými jehličnany i listnatými stromy a keři.

Na zahradě školy jsou herní prvky vhodné pro děti předškolního věku.

Prostorové řešení i vybavení mateřské školy je přizpůsobeno potřebám dětí předškolního věku, splňuje bezpečnostní a hygienické normy. Děti nacházejí potřebné zázemí, klid, bezpečí i soukromí. Je dostatečně dbáno na osobní soukromí dětí. Interiér třídy poskytuje prostor pro

skupinové i individuální činnosti, koutky pro hru, prostory pro výtvarné, pracovní i pohybové aktivity.

Pro děti, jejichž zdravotní postižení vyžaduje vysokou míru podpory, byla zřízena pracovní místa pro individuální rozvoj a činnosti.

Nábytek, sociální, a hygienické vybavení bude postupně obnovováno a doplňováno, tak aby dobře sloužilo svému účelu a zároveň v rámci celého objektu působilo estetickým a sladěným dojmem. Výzdobu třídy a šatny tvoří převážně práce dětí.

Pro děti je v mateřské škole k dispozici bohatá nabídka hraček, výtvarných a pracovních materiálů, tělocvičného náčiní, kompenzačních a didaktických pomůcek. Vybavení mateřské školy odpovídá počtu dětí a jejich věku. Hračky a pomůcky jsou ve třídě uloženy tak, aby je děti dobře viděly a mohly si je také samostatně brát.

Multimediální zařízení v mateřské škole

Mateřská škola je vybavena základní počítačovou technikou pro administrativní účely a k využívání výukových programů pro děti.

Výukové programy

InPrint: program, který slouží k tvoření materiálů, pomůcek, komunikačních knih či karet, zážitkových deníků apod. nejen pro alternativní komunikaci.

Moje iŠkolička-Barevné kamínky: soubor tematicky zaměřených interaktivních výukových programů, úkolů a pracovních listů.

Didakta.cz: Výukový program, který slouží k procvičování a automatizaci učiva.

iSophi – pedagogická diagnostika

3.4 Personální a pedagogické zajištění

Personální obsazení je plně vyhovující a všichni zaměstnanci, kteří pracují v mateřské škole jako pedagogičtí pracovníci, mají předepsanou odbornou kvalifikaci. Provoz zajišťují 3 kvalifikovaní pedagogičtí pracovníci a 2 nepedagogické pracovnice. S dětmi pracují 3 kvalifikované pedagogické pracovnice.

Pedagogičtí pracovníci se průběžně vzdělávají a ke svému dalšímu vzdělávání přistupují aktivně. Zaměstnanci jednají, chovají se a pracují profesionálním způsobem.

Ředitelka podporuje profesionalizaci pracovního týmu, sleduje udržení a další růst profesních kompetencí všech pedagogů, vytváří podmínky pro jejich další sebevzdělávání.

Pracovní doba učitelek je organizována takovým způsobem, aby byla vždy a při všech činnostech zajištěna optimální pedagogická péče o děti.

Specializované služby, jako je logopedie či jiná péče o děti se speciálními vzdělávacími potřebami, ke kterým předškolní pedagog sám není dostatečně kompetentní, jsou zajišťovány ve spolupráci s příslušnými odborníky.

3.4.1 Dílčí pracovní povinnosti

Zajištění a organizace mimořádných akcí školy

Koordinace spolupráce MŠ a ZŠ

Koordinace služeb pedagogů a zástupů

Pověření konkrétních zaměstnanců a jeho aktualizace probíhá v rámci pedagogických a provozních porad

Statutární zástupkyně ředitelky zastupuje ředitelku školy v době její nepřítomnosti v plném rozsahu vyjma pracovně právních úkonů.

3.4.2 Klíč k iniciativě lidí

Záměrem je vytvoření cíleně laděného, spolupracujícího kolektivu odborně kvalifikovaných zaměstnanců, motivovaného zajištěním optimálních podmínek k práci, dobrým vztahům na pracovišti pracovním i osobním, podporou při zvyšování a rozšiřování odborné kvalifikace. Dle možnosti mimořádné finanční ohodnocení a uspokojování kulturních a sociálních potřeb.

Pomoc začínajícím pedagogům:

Seznámení s provozem školy a s vnitřními směnicemi školy

Seznámení se Školním vzdělávacím programem, koncepcí školy a třídní dokumentací

Seznámení s matrikou školy

Pomoc v oblasti rozvíjení vztahů s rodiči

Seznámení s možností spolupráce s SPC a další odborné spolupráce

3.5 Organizace

3.5.1 Organizační chod školy

Mateřská škola je jednotřídní – věkově heterogenní uspořádání. Maximální kapacita dětí v mateřské škole je deset dětí. Provoz mateřské školy je od 6:30 do 16:00. Mateřská škola zajišťuje předškolní vzdělávání, které zahrnuje výchovu, vzdělávání a péči o předškolní děti v průběhu celého školního roku s výjimkou případů, kdy je provoz mateřské školy omezen nebo přerušen. Organizaci vzdělávání a plánování činností učitelka přizpůsobuje zájmu dětí, věkovým a fyzickým zvláštnostem dětí a konkrétním podmínkám ve třídě. Režim dne je volen dostatečně pružně, umožňuje reagovat na individuální možnosti dětí, na jejich aktuální či aktuálně změněné potřeby. Je závazný pouze pro čas stanovený na jídlo. Učitelky se během dne plně věnují dětem a jejich vzdělávání. Souběžné působení dvou pedagogů je zajištěno v době vycházky a oběda. Do režimu dne jsou zařazovány aktivity, které podněcují k intenzivnímu prožitku, experimentování, využívání plánovaných i neplánovaných situací k učení. Vzdělávací nabídka je pro každý den připravena tak, aby poměr mezi řízenými a spontánními činnostmi byl vyvážený.

3.5.2 Režim mateřské školy:

Provoz školy: 6:30 hod. – 16:00 hod.

- | | |
|-------------------|--|
| 6:30 – 8:00hodin | shromáždění dětí ve třídě, hry a dovednosti dle volby dětí,
individuální práce s dětmi, částečně řízené činnosti (průběžné) |
| 8:00 – 8:30 hodin | komunitní kruh, ranní cvičení (pohybová chvilka) |

8:30 – 9:00 hodin	hygiena, dopolední svačina
9:00 – 9:45 hodin	skupinová, individuální práce s dětmi, hry a dovednosti dle volby dětí
9:45– 12:00 hodin	příprava na pobyt venku, pobyt venku
12:00 – 12:30 hodin	převlékání, hygiena, oběd
12:30 – 14:30 hodin	hygiena, odpočinek, alternativní program pro nespící děti, klidné aktivity na lůžku nebo u stolečků
14:30 – 15:00 hodin	hygiena, svačina
15:00 – 16:00 hodin	hry a dovednosti dle volby dětí, individuální práce s dětmi, odpolední zájmové činnosti

Režim dne je časově pouze orientační. Záleží na zájmu a věku dětí, jejich individuálním potřebám a také momentálnímu přání. Dodržován je čas svačin, oběda, pobytu venku. Pitný režim je dodržován během celého dne.

3.5.2 Kritéria přijímání dětí

Přijímání dětí do mateřské školy probíhá v souladu dle platné legislativy. Děti jsou přijímány na základě Doporučení školského poradenského zařízení. Školský zákon stanovuje povinnost přednostně přijmout děti starší tří let.

3.6. Řízení mateřské školy

3.6.1 Pravomoci, odpovědnost, školní řád

Pravomoci, odpovědnost a školní řád jsou stanoveny ve vnitřních předpisech školy.

Statutárním orgánem školy je ředitelka. Odpovídá a rozhoduje ve všech oblastech vzdělávání a provozu školy. Odpovídá za BOZP, PO a ochranu ŽP.

3.6.2 Kontrolní činnost

Kontrola hospodaření je prováděna dle vnitřního předpisu mateřské školy o finanční kontrole ve veřejné správě.

Hospitační činnost je prováděna průběžně v rámci programu a režimu mateřské školy, cíleně, se zaměřením na konkrétní činnosti učitelek i ověřování aktuálních schopností a dovedností dětí v jednotlivých oblastech. Závěry hospitační činnosti jsou konzultovány individuálně s jednotlivými zaměstnanci a v rámci pedagogických porad.

3.6.3. Rámcový plán porad

Porada pedagogická 4 x v průběhu školního roku.

Porada provozní 1 x týdně.

Operativní porady provozní nebo pedagogické dle aktuální potřeby.

Konzultace IVP 2x v průběhu školního roku.

K předávání informací slouží komunikační nástěnka pro zaměstnance školy, online sdílený kalendář a školní počítačová síť.

3.6.4. Systém plánování

Školní vzdělávací program

Třídní vzdělávací program

Individuální plány dětí se speciálními vzdělávacími potřebami

Plány pedagogické podpory

3.7 Spoluúčast rodičů

Základem spolupráce mateřské školy s rodinou je vzájemný respekt, důvěra a utváření pocitu sounáležitosti na základě tolerance, partnerství a otevřenosti. Mateřská škola respektuje prioritní postavení rodiny v životě dítěte.

Prostředky a formy spolupráce:

V rámci vstupního pohovoru a adaptačního pobytu předávání informací o dětech, odborných zpráv, seznamování se s prostředím mateřské školy a společné plánování další péče. Rodič má možnost se podílet na dění v mateřské škole za předem jasně dohodnutých podmínek. Cílem je jednotné působení a návaznost v rodině, mateřské škole, popřípadě s dalšími odborníky, v jejichž péči se dítě nachází.

Společné akce:

Besídky

Dílničky pro rodiče s dětmi

Dny otevřených dveří

Spoluúčast při provádění logopedické nebo jiné péče, poskytování námětů k procvičování

3.8 Podmínky pro vzdělávání dětí se speciálními vzdělávacími potřebami

Vzdělávání dětí probíhá v průběhu celého pobytu v mateřské škole, během spontánních, režimových i řízených činností. Vychází z potřeb dětí předškolního věku, jejich individuálních zvláštností, dovedností a aktuálního stupně psychomotorického vývoje.

Při vzdělávání dětí se speciálními vzdělávacími potřebami jsou podmínky vzdělávání uzpůsobeny tak, aby vyhovovaly jejich možnostem a schopnostem a jejich maximálnímu využití. Ve třídě je snížený počet dětí. Působí zde dvě paní učitelky a asistent pedagoga. Individuální péče a diagnostika je zajištěna logopedy, psychologem a psychopedem. Výchova a vzdělávání probíhají podle Individuálních vzdělávacích plánů, které jsou zpracovávány v týmové spolupráci pedagogů a rodičů na podkladě odborných zpráv. Pro děti jsou připravovány činnosti, které vyplývají z jejich přirozených i specifických vývojových potřeb. Jsou

uskutečňovány během dne a při speciálně zaměřených skupinových chvílkách a terapiích. Všechny děti mají možnost se účastnit i dalších aktivit a činností, např. canisterapie, muzikoterapie, hipoterapie, kulturních akcí, soutěží apod.

Logopedie

Logopedická péče je poskytována dětem pravidelně v rámci docházky do mateřské školy. U dětí přijatých do MŠ se zpravidla jedná o závažná řečová postižení, která vyžadují komplexní zaměření logopedické péče na rozvoj slovní zásoby, motoriky mluvidel, logomotoriky, sluchové a zrakové percepce, jemné motoriky a grafomotoriky, na rozvoj sociálních a pracovních návyků, vyvození správné výslovnosti hlásek, na používání gramatických tvarů a vazeb.

Logopedická péče probíhá individuální i kolektivní formou ve spolupráci s pedagogy a rodiči dětí i dalšími odborníky. S rodiči dětí je průběh i výsledky logopedické péče průběžně konzultován.

Vzhledem k různorodosti a závažnosti řečových postižení i různé úrovni aktuálních schopností jednotlivých dětí je stěžejní pro reedukaci řeči individuální logopedická péče, na kterou skupinové činnosti navazují.

Využití multimediálních zařízení

Jsou využívána dle individuálních potřeb dětí. Bude respektováno osobní pracovní tempo dítěte, zvládnutí jednotlivých aktivit, autonomie v kreativních činnostech jednotlivců i ve skupině.

Přispívají k rozvoji prostorové orientace, předmatematických představ, motoriky a grafomotoriky, komunikace a řeči.

Multimediální zařízení jsou součástí běžného života, pro děti jsou silným motivačním prostředkem. Mateřská škola zajišťuje přiměřenost využívání těchto zařízení.

3.8.1. Podpůrná opatření

Dítětem se speciálně vzdělávacími potřebami je dítě, které k naplnění svých vzdělávacích možností nebo k uplatnění a užívání svých práv na rovnoprávném základě s ostatními potřebuje poskytnutí podpůrných opatření. Tyto děti mají právo na bezplatné poskytování podpůrných opatření z výčtu uvedeného v § 16 školského zákona. Podpůrná opatření realizuje mateřská škola.

Podpůrná opatření prvního stupně stanovuje mateřská škola na základě plánu pedagogické podpory. Podpůrná opatření druhého až pátého stupně lze uplatnit pouze s doporučením školského vzdělávacího zařízení,

Do mateřské školy jsou vřazovány děti od třetího stupně podpory.

Podmínky pro vzdělávání dětí s přiznanými podpůrnými opatřeními musí vždy odpovídat individuálním potřebám dětí. Učitel zajišťuje tyto podmínky s ohledem na vývojová a osobnostní specifika těchto dětí.

3.8.2 Vzdělávání dětí 2 – 3letých

V případě realizace předškolního vzdělávání dětí od dvou do tří let se škola řídí rámcovými cíli a záměry vzdělávání obsaženými v RVP PV. Respektuje specifika související s dosahovanou úrovní ve všech oblastech vývoje dítěte. Zajišťuje bezpečnost dětí a upravuje prostředí tak, aby poskytovalo dostatečný prostor pro volný pohyb a hru dětí. Škola je vybavena dostatečným zázemím pro zajištění hygieny dítěte. Dodržuje pravidelný denní režim, který respektuje potřeby dětí. Dbá na vybavení podnětnými a bezpečnými hračkami a didaktickými pomůckami. Vzdělávací potřeby jsou realizovány v menších skupinách či individuálně, podle potřeb a volby dětí.

3.8.3 Vzdělávání dětí nadaných

V případě dětí nadaných probíhá vzdělání takovým způsobem, aby byl stimulován rozvoj jejich potenciálu včetně různých druhů nadání. Dítě, které vykazuje známky nadání, je dále podporováno. Mateřská škola zajišťuje realizaci všech stanovených podpůrných opatření pro podporu nadání podle individuálních vzdělávacích potřeb dětí.

3.8.4 Jazyková příprava dětí s odlišným mateřským jazykem nebo nedostatečnou znalostí českého jazyka

V případě dětí-cizinců a dětí které pocházejí z jiného jazykového a kulturního prostředí, mateřská škola podporuje osvojování českého jazyka. Dětem je poskytována jazyková podpora již od samotného nástupu dítěte do mateřské školy. Při skupinových pracích se bere na vědomí jazyková bariéra a uzpůsobuje didaktický postup.

3.9 Spolupráce s ostatními subjekty

3.9.1 Speciálně pedagogické centrum

Speciálně pedagogické centrum zajišťuje komplexní péči o klienty dle platné vyhlášky.

Plní diagnostickou funkci určenou pro rodiny s dětmi, školy (MŠ, ZŠ), zdravotnická zařízení a denní stacionáře. Péče o klienty SPC vychází z podrobného seznámení se s jejich životní situací i v širším sociálním kontextu.

Zabezpečuje poradenské, terapeutické a metodické činnosti pro děti a žáky se specifickými potřebami, jejich rodiče a pedagogické pracovníky. Včetně speciálně pedagogické výchovně vzdělávací činnosti spojené s psychologickými aspekty odborné péče.

Týmová péče je poskytována psychologem a speciálními pedagogy-logopedem a psychopedem. Jedná se o ambulantní bezplatné zařízení.

3.9.2 Ostatní subjekty a odborná pracoviště

Pravidelná spolupráce s dalšími organizacemi:

MŠMT

Pedagogicko-psychologická poradna Ústí nad Orlicí

RYTMUS, o. s. centrum pro podporu zaměstnávání

Sociální odbor Polička

Oblastní charita Polička

Nautis – Národní ústav pro autismus

Středisko rané péče

4. Obsah vzdělávání a jeho časový plán

Vzdělávací obsah je určen dětem naší mateřské školy bez rozdílu věku a slouží učitelkám jako východisko pro vlastní vzdělávací nabídku. Vzdělávací nabídka, činnosti praktické, intelektové i ostatní příležitosti, budou směřovat k naplnění cíle se současným plněním základního poslání předškolního vzdělávání. Vzdělávací obsah je uspořádán do čtyř integrovaných bloků. Tematické okruhy obsahují náměty pro konkrétní zpracování projektů. Vzdělávací nabídka je zaměřena k určitému druhu činnosti či pracovním aktivitám. Očekávané kompetence vyjadřují znalosti, dovednosti, postoje a hodnoty, kterých chceme u dětí dosáhnout. Každý blok obsahuje stručnou charakteristiku, co v jeho rámci sledujeme, co chceme dětem nabídnout. Vytyčuje hlavní cíle, co se mohou děti naučit, v čem se mohou rozvinout a zdokonalit. Jednotlivé bloky vycházejí ze života dětí, z pozorování změn v okolí a přírodě v souvislosti s ročními období. Časově nejsou jednotlivé bloky přesně vymezeny. Setrváváme u nich podle zájmu dětí. Jednotlivá témata na sebe navazují, vzájemně se doplňují, přecházejí plynule jedno do druhého. Pedagogové mají možnost realizovat a vytvářet třídní program s vlastní konkrétní vzdělávací nabídkou, mohou si zvolit i jiné téma podle momentálně vzniklé situace. Zaměření témat bloků vychází z přirozených potřeb dítěte a ze skutečností, blízkých jeho životu. Snažíme se, aby vzdělávací obsah byl pro děti srozumitelný, užitečný, aby jej děti mohly využít v běžném životě. Měl by pomáhat dětem poznat sebe, druhé i okolní svět.

Vzdělávací obsah je rozpracován do integrovaných bloků, v nichž jsou stanoveny:

- charakteristika a záměr IB – stručný popis, čeho se týká
- časové zařazení – v kterém časovém období probíhá
- dílčí vzdělávací cíle – co pedagog u dítěte podporuje
- vzdělávací nabídka – co pedagog dítěti nabízí
- očekávané výstupy – předpokládané výsledky, které je možno v této úrovni považovat za dosažitelné. Je nutné si uvědomovat, že dítě může dosahovat těchto výstupů v míře, která odpovídá jeho individuálním potřebám a možnostem.

4.1 Průběžné vzdělávací cíle

Obsah vzdělávání v mateřské škole speciální vychází z přirozených potřeb dětí předškolního věku a dětí se zdravotním postižením, zdravotním znevýhodněním a sociokulturním znevýhodněním.

Vzdělávací oblasti vycházejí z Rámcového vzdělávacího programu pro předškolní vzdělávání:

Dítě a jeho tělo

- Pohyb (sport), zdraví, manipulační dovednosti, sebeobsluha, smysly, lidské tělo, zdravé životní návyky a postoje

Dítě a jeho psychika

- Komunikace, řeč, jazyk, vyprávění, myšlenkové operace, představivost a fantazie, sebepojetí, city a vůle, poznávací schopnosti a funkce

Dítě a ten druhý

- Utváření vzájemných vztahů, posilování, kultivace a obohacování vzájemné komunikace

Dítě a společnost

- Základní kulturně společenské dovednosti, postoje a návyky

Dítě a svět

- Elementární povědomí o okolním světě a jeho dění, o vlivu člověka na životní prostředí otevřený a odpovědný postoj dítěte k životnímu prostředí
- Jednotlivé oblasti jsou zpracovány v třídním vzdělávacím plánu a IVP dětí.
- Záměrem je podle aktuálních schopností podporovat a stimulovat fyzické i duševní zdraví a pohodu, podporovat rozvoj motorických a sebeobslužných dovedností, vést ke zdravým životním návykům a postojům. Učit se vážit si vlastního zdraví, pečovat o něj a seznamovat se s tím, že některé věci mohou uškodit. Rozvíjet intelekt, city a vůli, řeč a jazyk, poznávací schopnosti. Vést k všeobecné informovanosti. Vytvářet kladné sebepojetí. Motivovat k dalšímu učení. Podporovat přiměřené vztahy k ostatním dětem a dospělým a rozvíjet jejich vzájemnou komunikaci. Seznamovat a učit se pravidlům soužití s ostatními, seznamovat se s kulturními hodnotami a uměním. Učit se potřebným dovednostem, návykům a postojům a aktivně je využívat v interakci s ostatními dětmi a dospělými. Rozvíjet schopnosti k výtvarným, hudebním, tělocvičným a jiným schopnostem a položit tak základ k pozdějšímu trávení volného času jako prevenci patologických závislostí.

4.2 Realizace režimových momentů

Režimové činnosti jsou součástí vzdělávání ve speciální mateřské škole. V rámci těchto činností jsou vytvářeny hygienické návyky a návyky sebeobsluhy. Vzhledem k nerovnoměrnosti psychomotorického vývoje dětí se speciálními vzdělávacími potřebami je vytvoření těchto dovedností jednou z priorit denního režimu. Proto je na tuto oblast vzdělávacího programu kladený velký důraz a její prvky jsou zohledňovány v IVP i třídních programech.

4.3 Integrované bloky:

„Život je krásný!“ zajásala Mája. Včelka Mája už nemá v úlu stání. Chce ven, chce létat nad loukou, lesem a parkem, aby mohla prozkoumat celý širý svět. Při svém velkém putování se setká s tvory, kteří jsou milí, zvláštní či podivínští, jako například vlídný zlatohlávek, pilný kůrovec nebo chrobák, jiní jsou naopak nepříjemní a nebezpeční. Mája musí samostatně posoudit, jak se má zachovat. Naučí se rozlišovat dobro a zlo. K přírodě a ostatním tvorům je třeba se chovat pozorně a s úctou, vlastní štěstí není to nejdůležitější. Každý potřebuje mít

přátele. To je několik ponaučení, která si ze svého dobrodružství odnáší. Mája je hrdinka, se kterou se mohou děti skvěle ztotožnit, protože stejně jako ona právě poznávají svět. Mája se však jen tak něčeho nezalekne, a když je nejhůř, její kamarádi z louky jí vždy rádi přispěchají na pomoc!



I. „Včelka nám pomáhá poznávat vše okolo nás“

II. „Voňavá zima“

III. „Včelka na procházce jarní přírodou“

IV. „Včelka na výletě“



IB: I. „Včelka nám pomáhá poznávat svět okolo nás“

Časové zařazení: září, říjen, listopad

Týdenní témata:

„Včelka a její noví kamarádi“

„To je naše školička, místo, kam každý z nás patří“

„Moje tělo, naše zdraví“



„Hrajeme si se včeličkou a jejími kamarády“

„Jak včelka létala po poli“

„Včelka zahradníkem aneb košík plný zeleniny“

„Včelka poznává a ochutnává ovoce“

„Prší, prší, jen se leje“

„Barevná paleta podzimu“

„Včelka hledá úkryt před zimou aneb dobrou noc zvířátka“

„Veselé zpívánky“

„List za listem“



Charakteristika a záměr IB:

Tento integrovaný blok je zaměřen především na postupnou adaptaci dětí na prostředí mateřské školy. Dětem v poznávání nového a neznámého místa bude pomáhat plyšová pohádková postava včelky Máji, jejíž dobrodružné a pestré příběhy budou součástí vzdělávacího procesu celého školního roku. Děti se budou prostřednictvím včelky Máji a jejích přátel učit pravidlům společného soužití v mateřské škole a podle svých možností vzájemně komunikovat. Postupně si budou osvojovat a upevňovat prvky sebeobsluhy, sociálního a pracovního chování. Podporovat a rozvíjet budeme správné návyky zdravého životního stylu. Společně se budeme seznamovat s rozmanitostí přírodního prostředí, se sklizní zeleniny a ovoce, s tím, co všechno musí člověk udělat na poli a na zahradě, než se připraví příroda k zimnímu odpočinku. S včelkou se proletíme po poli, sklídíme úrodu zeleniny a ovoce. A než se nadějeme, čeká nás sběr přírodnin. Svoji tvůrčí činností, hudebně pohybovými aktivitami, písněmi děti přechkají sychravé počasí. Na základě zážitků se bude rozvíjet jejich schopnost pozorování a smyslového vnímání podzimní přírody. Děti se budou učit využívat všech smyslů, zrakově rozlišovat tvary předmětů, jejich specifické znaky, rozlišovat vůně, chutě, vnímat hmatem, rozlišovat co prospívá zdraví. Získají hodnoty vztahu k ochraně přírody a životního prostředí.

Dílčí vzdělávací cíle:

- vzájemné seznamování dětí a dospělých, postupná adaptace na nové prostředí a režim v MŠ
- vytváření pozitivního, příjemného a bezpečného prostředí ve třídě

- v rámci možností a schopností se učíme komunikačním dovednostem
- učíme se respektování pravidel a soužití v mateřské škole
- učíme se bezpečně pohybovat uvnitř mateřské školy i v prostředí školní zahrady
- postupné zvládnutí a upevňování jednoduchých úkonů sebeobsluhy, udržování pořádku
- dodržování hygienických návyků, seznamování s pravidly při stolování
- osvojování si poznatků o těle, jeho zdraví a jeho ochraně
- vytváření pozitivního vztahu ke zpěvu, k poslechu, hudbě
- rozvíjení hudebních dovedností (zpěv, melodizace, rytmizace, hra na dětské nástroje)
- vytváření zdravých životních návyků
- základní uvědomování si sebe sama, svých možností a schopností
- rozvíjení základní orientace v časových pojmech
- vytváření a upevňování pracovních návyků – učíme se soustředit na zvolenou nebo řízenou činnost a dokončování úkolů
- rozvíjení prostorové orientace
- rozvíjení jemné a hrubé motoriky
- rozvíjení komunikačních dovedností
- rozvíjení samostatné herní činnosti
- rozvíjení hudebně pohybových dovedností
- seznamování se s přírodními jevy
- rozvíjení pracovních dovedností s využitím podzimních přírodnin

Vzdělávací nabídka:

- aktivity související s režimem mateřské školy – sebeobslužné činnosti, vytváření hygienických návyků, stolování, ukládání hraček a předmětů denní potřeby, obléčení na určené místo apod.
- každodenní setkávání a komunikace s dětmi a dospělými
- vhodné vzory chování a komunikace
- námětové a sociální hry
- využití symbolického značení v prostorách mateřské školy

- využití strukturovaného režimu
- hry a činnosti pro rozvoj orientace v prostoru
- aktivity pro rozvoj sluchové a zrakové percepce
- rozvoj slovní zásoby za podpory pomůcek, her
- logopedická cvičení (motorika mluvidel, dechová cvičení...)
- rytmizace říkadel, hra na tělo, hra na Orffovy nástroje
- seznámení s melodickými nástroji, hra na rytmické nástroje
- poslech písní spojený s pracovními výtvarnými aktivitami, relaxací
- vyhledávání, třídění, přiřazování, vkládání obrázků a předmětů
- konstruktivní hry se stavebnicemi s různým stupněm obtížnosti
- pohybové a hudebně pohybové hry
- cvičení motoriky a řeči, cvičení koordinace
- hry a činnosti pro vnímání tělesného schématu
- hry - rozeznávání čichem, hmatem, ochutnáváním
- manipulační činnosti a jednoduché úkony s různým materiálem
- seznamování se různými formami dětské literatury
- lidová slovesnost – říkadla, popěvky, hra na tělo
- hry a pracovní nebo výtvarné vytváření z podzimních přírodnin
- pozorování podzimní přírody při vycházkách
- relaxační a odpočinkové činnosti

Očekávané výstupy:

- ✓ adaptovat se na nové prostředí MŠ
- ✓ naučit se orientovat v prostředí třídy a přilehlých prostor
- ✓ rozpoznat, najít svoji značku v prostoru třídy, sociálního zázemí a šatny
- ✓ podle svých možností vnímat, poznat děti ve třídě, znát jména dětí ve třídě
- ✓ podle svých možností respektovat základní pravidla soužití ve vrstevnické skupině
- ✓ umět se orientovat ve svém tělesném schématu
- ✓ zvládnout pravidla hry
- ✓ umět se soustředit na prováděnou činnost v přiměřeném rozsahu
- ✓ umět kontaktovat dospělého
- ✓ umět vyjádřit své potřeby v rámci režimu mateřské školy
- ✓ zvládnout řídit se pokyny dospělého

- ✓ zvládnout sebeobslužné činnosti
- ✓ rozpoznat přírodní jevy spojené s podzimem
- ✓ vytvořit kladný vztah k hudbě, zvládat základní hudební činnosti
- ✓ umět ztvárnit výtvarnými a pracovními technikami podzimní přírodu
- ✓ umět využívat řečového potenciálu v rámci dosažených dovedností
- ✓ radostně vnímat a prožívat nabídnuté činnosti

Klíčové kompetence

- soustředěně pozoruje, zkoumá, objevuje, všímá si souvislostí, experimentuje a užívá při tom jednoduchých pojmů, znaků a symbolů
- odhaduje své síly, učí se hodnotit svoje osobní pokroky i oceňovat výkony druhých
- chápe, že vyhýbat se řešení problémů nevede k cíli, ale že jejich včasné a uvážlivé řešení je naopak výhodou; uvědomuje si, že svou aktivitou a iniciativou může situaci ovlivnit
- se nebojí chybovat, pokud nachází pozitivní ocenění nejen za úspěch, ale také za snahu
- komunikuje v běžných situacích bez zábran a ostychu s dětmi i s dospělými; chápe, že být komunikativní, vstřícné, iniciativní a aktivní je výhodou
- průběžně rozšiřuje svou slovní zásobu a aktivně ji používá k dokonalejší komunikaci s okolím
- samostatně rozhoduje o svých činnostech; umí si vytvořit svůj názor a vyjádřit jej
- si uvědomuje, že za sebe i své jednání odpovídá a nese důsledky
- dítě se spolupodílí na společných rozhodnutích; přijímá vyjasněné a zdůvodněné povinnosti; dodržuje dohodnutá a pochopená pravidla a přizpůsobuje se jim
- má základní dětskou představu o tom, co je v souladu se základními lidskými hodnotami a normami i co je s nimi v rozporu, a snaží se podle toho chovat
- spoluvytváří pravidla společného soužití mezi vrstevníky, rozumí jejich smyslu a chápe potřebu je zachovávat

Časové zařazení: prosinec, leden, únor

Týdenní témata:

„Čas adventní“

„Mikuláš, ztratil plášť“

„Vůně cukroví aneb pečeme s včelkou“

„Štědrý večer nastal“

„Cesta tří králů“

„Hádej, čím budu“

„Zimní radovánky“

„Paní Zima kraluje“

„Masopustní rej“

„Včelka ve škole“

„Včelka stůně“



Charakteristika a záměr IB

Tento blok je zaměřený na přípravu a prožití nejkrásnějších svátků v roce a na zimní období plné kouzel, zimních radovánek, her a sportů. Tématem jsou lidové zvyky, tradice a radosti spojené s příchodem zimy a Vánoc. Cílem je prožít adventní čas s dětmi i jejich rodiči v klidu a radosti. Záměrem je vytvářet a rozvíjet citové vztahy k nejbližšímu okolí-rodina, MŠ. Děti získávají povědomí o poslání a smyslu Vánoc, seznámení se zvyky a tradicemi, které náleží k vánočnímu období. Všimnout si dění ve městě a pozorovat změny v zimní přírodě. Dále se budeme s předškoláky připravovat a těšit do školy. V tomto bloku se také seznámíme s lidovými zvyky v období masopustního veselí. Dále se budeme seznamovat s různými řemesly a povoláním. Děti získávají poznatky o svém zdraví a jeho ochraně.

Dílčí vzdělávací cíle:

- Rozvíjení estetického vnímání
- Rozvíjení zájmu a radosti z tvoření
- Rozvíjení schopnosti spolupracovat, spolupodílení se na činnostech ve třídě a v rodině
- Rozvíjení sociální citlivosti a toleranci
- Rozvíjení sluchové pozornosti a paměti
- Respektování partnera při komunikaci
- Podporování zájmu o učení
- Motivování k zájmu o činnosti a jejich dokončení
- Rozvíjení sluchového vnímání a porozumění řeči
- Obohacování slovní zásoby pasivní i aktivní
- Rozvíjení předmatematických dovedností
- Vedení, k získávání správných návyků spojených s prováděním grafomotorických cvičení
- Seznamování se s učením vnímání přírodních jevů
- Obohacování se poznatky o činnostech a profesích
- Vytváření zdravých životních návyků a postoje jako základ zdravého životního stylu

Vzdělávací nabídka:

- Přípravy a realizace společných činností a zábav, jejich společné prožívání a sdílení
- Výtvarné a pracovní činnosti motivované vánočními tradicemi
- Vyprávění na zvolené téma
- Hry a činnosti k rozlišování přírodních a společenských zvuků
- Hudebně pohybové činnosti
- Dramatizace
- Poslech a reprodukce z výběru slovesného a výtvarného umění různých forem s názornou oporou

- Přirozené pozorování a vnímání změn v přírodě
- Jednoduché „pokusy“ se sněhem a ledem
- Zimní sporty s využitím sportovního náčiní
- Hry se sněhem
- Uvolňovací grafomotorická cvičení
- Cvičení pro rozvoj koordinace oka a ruky
- Cvičení pro rozvoj zrakového a sluchového vnímání
- Konstruktivní činnosti s různým materiálem
- Konstruktivní hry se stavebnicemi v prostoru a v ploše
- Využití pracovních a grafických listů
- Rozvoj slovní zásoby a komunikace s oporou o názorný materiál
- Obrázkový slovník sociálních situací
- Sluchové hry
- Hry a cvičení pro rozvoj zrakové a sluchové percepce a paměti
- Námětové hry (na školu, na řemesla, ...)
- Řešení přirozených i modelových sociálních situací
- Profese v prostředí školy, rodiny a další, s který mi se děti setkávají
- Hry zaměřené na rozlišování různých zaměstnání a činností
- Zdravotně zaměřené činnosti
- Procházky zimní přírodou a tematická vycházka ke krmelci – Dárkový strom pro zvířátka
- Sledování pohádky Krtek o Vánocích

Očekávané výstupy:

- ✓ Umění porozumět projevům citů a nálad

- ✓ Učení vnímat umělecké a kulturní podněty, pozorné poslouchání případně hodnocení
- ✓ Spontánní používání nových výtvarných technik a materiálů
- ✓ Umění své individuální potřeby uplatňování s ohledem na druhé
- ✓ Vnímání a podle svých možností dodržovat pravidla společenského chování a norem
- ✓ Uplatňování přiměřeně schopnostem návyky společenského chování
- ✓ Učení se k pokládání otázek a v rámci možností formulování odpověď na otázku
- ✓ Rozlišování zrakem a sluchem barvy, tvary a symboly
- ✓ Zvládání v rámci možností grafomotorická cvičení se správným úchopem a držením těla
- ✓ Zvládání orientace ve vlastním tělesném schématu
- ✓ V rámci svých možností využívání řečového potenciálu
- ✓ Tvoření z různých typů stavebnic podle představivosti nebo vzoru
- ✓ Získání povědomí o pracovních činnostech a profesích
- ✓ Chápání základních prostorových pojmů

Klíčové kompetence

- se učí nejen spontánně, ale i vědomě, vyvine úsilí, soustředí se na činnost a záměrně si
- zapamatuje; při zadané práci dokončí, co započalo; dovede postupovat podle instrukcí
- a pokynů, je schopno dobrat se k výsledkům
- se učí s chutí, pokud se mu dostává uznání a ocenění
- rozlišuje řešení, která jsou funkční (vedoucí k cíli), a řešení, která funkční nejsou; dokáže mezi nimi volit
- řeší problémy, na které stačí; známé a opakující se situace se snaží řešit samostatně (na základě nápodoby či opakování), náročnější s oporou a pomocí dospělého
- ovládá řeč, hovoří ve vhodně formulovaných větách, samostatně vyjadřuje své myšlenky, sdělení, otázky i odpovědi, rozumí slyšenému, slovně reaguje a vede smysluplný dialog
- dovede využít informativní a komunikativní prostředky, se kterými se běžně setkává (knížky, encyklopedie, počítač, audiovizuální technika, telefon atp.)

- projevuje dětským způsobem citlivost a ohleduplnost k druhým, pomoc slabším, rozpozná nevhodné chování; vnímá nespravedlnost, ubližování, agresivitu a lhostejnost
- chápe, že nespravedlnost, ubližování, ponižování, lhostejnost, agresivita a násilí se nevyplácí a že vzniklé konflikty je lépe řešit dohodou; dokáže se bránit projevům násilí jiného dítěte, ponižování a ubližování
- má smysl pro povinnost ve hře, práci i učení; k úkolům a povinnostem přistupuje odpovědně; váží si práce i úsilí druhých
- dbá na osobní zdraví a bezpečí svoje i druhých, chová se odpovědně s ohledem na zdravé
- a bezpečné okolní prostředí (přírodní i společenské)

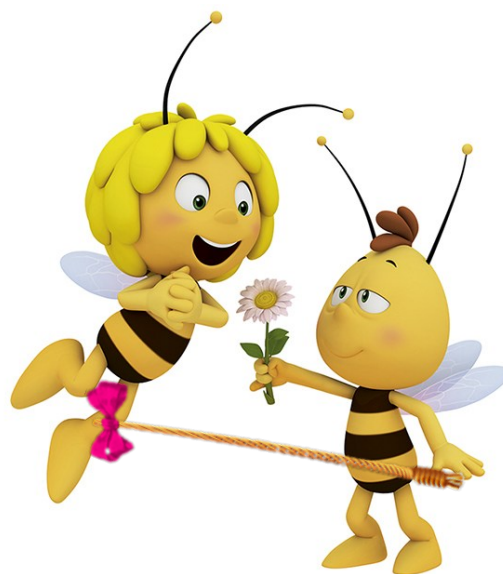
IB: III. „Včelka na procházce jarní přírodou“

Časové zařazení: březen, duben

Týdenní témata:

- „Jarní ťukání aneb změny počasí“
- „Na dvorečku, na dvorku – domácí zvířata a mláďata“
- „Včelka hledá les“
- „Zahrádka včelky aneb práce na zahradě“

- „Voda, voděnka“
- „Svátky jara aneb hody, hody, doprovody“
- „Kniha je náš kamarád“
- „Včelka a kvetoucí příroda“



Charakteristika a záměr IB:

Tento integrovaný blok je zaměřen na pozorování probouzející se jarní přírody, na vytváření pozitivních vztahů k ní, na vytváření eticky a ekologicky odpovědného chování a jednání. Tématem tohoto bloku jsou proměny jarní přírody, radost z prožívání velikonočních tradic a svátků spojených s příchodem jara. Zavítáme na dvorek, kde si děti prohloubí poznatky týkající se domácích zvířat a jejich mláďat, budeme poznávat i volně žijící zvířata. Prohlédneme si zahrádky, povíme si, jak o ně pečovat. Při vycházkách si budeme všimnout změn počasí a přírody,

pokusíme se poznávat první jarní květiny, zmíníme se i o léčivém účinku některých rostlin. Budeme si vyprávět o koloběhu vody v přírodě, jejím významu pro přírodu i pro lidi. Zaměříme se na význam přírody pro život člověka a seznámíme se s novými pojmy jako je ekologie, tříděný odpad, ochrana přírody. Pozornost bude zaměřena i na rozvíjení předčtenářského období, na podporu zájmu o dětskou literaturu, ilustrační tvorbu a hudbu.

Dílčí vzdělávací cíle:

- Rozvíjení chování se šetrně k životnímu prostředí, osvojování poznatků a dovedností potřebných k vykonávání jednoduchých činností v péči o okolí
- Osvojování si věku přiměřené praktické dovednosti
- Upevňování prvků žádoucího sociálního chování
- Rozvíjení a upevňování prosociálního chování a jednání
- Rozvíjení kooperativních dovedností
- Rozvíjení interaktivní komunikační dovednosti verbální i neverbální
- Rozvíjení slovní zásoby pasivní i aktivní, v rámci možností komunikaci ve větách se správnou gramatickou stavbou
- Rozvíjení dovedností předcházející čtení a psaní
- Kultivování smyslové vnímání a rozvíjení užívání všech smyslů
- Podporování rozvoje logického a tvořivého myšlení
- Posilování zvědavosti, radosti a zájmu o objevování nového
- Prohlubování znalostí prostorových pojmů
- Prohlubování znalostí časových pojmů
- Vyjadřování představivosti v tvořivých činnostech
- Rozvíjení pohybových schopností a zdokonalování dovedností v oblasti hrubé i jemné motoriky

Vzdělávací nabídka:

- Přírodovědné vycházky za účelem přirozeného pozorování přírodního prostředí a života v něm

- Postupná, společná výzdoba jarní třídy
- Činnosti přispívající k péči o životní prostředí, pracovní činnosti, péče o prostředí školní zahrady
- Využívání rozmanitých výtvarných technik a nejen výtvarného materiálu

- Ekologicky motivované herní aktivity, objasnění významu vody pro život
- Práce s obrázky a ilustracemi
- Využití říkanek a písní s jarní tematikou
- Pohybové a hudebně pohybové činnosti
- Artikulační, řečové, sluchové a rytmické hry, hry se slovy, slovní hádanky

- Hry podporující tvořivost, představivost a fantazii (kognitivní, imaginativní, výtvarné, konstruktivní, hudební, taneční, dramatické)

- Smyslové a psychomotorické hry
- Grafomotorická cvičení vztahující se k probíraným tématům
- Využití pracovních listů k procvičení a upevňování dovedností
- Činnosti pro rozvoj časové a dějové posloupnosti
- Seznamování s lidovými tradicemi
- Tvůrčí činnosti pracovní, výtvarné, dramatické, slovesné aj.
- Prohlížení ilustrací, četba, poslech, vyprávění, návštěva knihovny
- Námětové hry
- Relaxační cvičení

Očekávané výstupy:

- ✓ Zvládání jednoduchých pracovních úkonů, úklidové práce
- ✓ Zvládání podle možností prvky sebeobsluhy, hygieny a stolování
- ✓ Chování se v rámci svých možností přiměřeně a bezpečně
- ✓ Umění vnímat, rozlišování a zhodnocování změn v nejbližším okolí
- ✓ Získávání povědomí o významu přírody pro člověka
- ✓ Pečování o okolní životní prostředí
- ✓ Jednání podle vlastních pohnutek a zároveň s ohledem na druhé

- ✓ Dodržování pravidel hry
- ✓ Odmítání společensky nežádoucího chování
- ✓ Šetrné zacházení s předměty denní potřeby, hračkami, vlastními věcmi
- ✓ Vnímání uměleckých a kulturních podnětů, pozorné poslouchání
- ✓ Zvládání základních hudebně pohybových dovedností, používání dětských hudebních nástrojů
- ✓ Respektování potřeb jiného dítěte
- ✓ Zabránění nežádoucímu chování jiného dítěte
- ✓ Používání dosažené slovní zásoby pasivní i aktivní
- ✓ Akceptování činností pro rozvoj správné výslovnosti hlásek
- ✓ Vedení jednoduchého rozhovoru
- ✓ Rozlišování symbolů a tvarů
- ✓ Sledování očima zleva doprava
- ✓ Zájem o knížky, soustředěné poslouchání četby, hudby, divadelní představení
- ✓ Záměrné soustředění na činnost, udržení pozornosti
- ✓ Učení se nazpaměť krátkou říkanku
- ✓ Přijímání pozitivního ocenění i neúspěchu
- ✓ Uvědomování si příjemných i nepříjemných citových prožitků
- ✓ Zachycení a vyjádření svých prožitků
- ✓ Koordinování pohybů a poloh těla
- ✓ Povědomí o významu péče o čistotu a zdraví
- ✓ Osvojování základních poznatků o prostředí mateřské školy a nejbližším okolí

Klíčové kompetence

- klade otázky a hledá na ně odpovědi, aktivně si všímá, co se kolem něho děje; chce porozumět věcem, jevům a dějům, které kolem sebe vidí; poznává, že se může mnohému naučit, raduje se z toho, co samo dokázalo a zvládlo
- dítě si všímá dění i problémů v bezprostředním okolí; přirozenou motivací k řešení dalších problémů a situací je pro něj pozitivní odezva na aktivní zájem
- řeší problémy na základě bezprostřední zkušenosti; postupuje cestou pokusu a omylu, zkouší, experimentuje; spontánně vymýšlí nová řešení problémů a situací; hledá různé možnosti a varianty (má vlastní, originální nápady); využívá při tom dosavadní zkušenosti, fantazii a představivost

- se dokáže vyjadřovat a sdělovat své prožitky, pocity a nálady různými prostředky (řečovými, výtvarnými, hudebními, dramatickými apod.)
- se domlouvá gesty i slovy, rozlišuje některé symboly, rozumí jejich významu i funkci
- chápe, že se může o tom, co udělá, rozhodovat svobodně, ale že za svá rozhodnutí také odpovídá
- se zajímá o druhé i o to, co se kolem děje; je otevřený aktuálnímu dění
- se dokáže ve skupině prosadit, ale i podřídit, při společných činnostech se domlouvá a spolupracuje; v běžných situacích uplatňuje základní společenské návyky a pravidla společenského styku; je schopný respektovat druhé, vyjednávat, přijímat a uzavírat kompromisy
- napodobuje modely prosociálního chování a mezilidských vztahů, které nachází ve svém okolí
- dokáže rozpoznat a využívat vlastní silné stránky, poznávat svoje slabé stránky
- odhaduje rizika svých nápadů, jde za svým záměrem, ale také dokáže měnit cesty a přizpůsobovat se daným okolnostem

IB: IV. Včelka na výletě

Časové zařazení: květen, červen

Týdenní témata:

„Mami, tati, mám vás rád“

„Děti z celého světa“

„Včelka a její cesta kolem světa“

„Cestujeme s včelkou – dopravní prostředky“

„Naše smysly“

„Život na louce, v rybníce a v lese“



„Chystáme se na výlet“

„Ahoj školko, aneb těšíme se na prázdniny“

Tématem celého bloku jsou zážitky a vnímání letní přírody a vztahy mezi lidmi.

V tomto integrovaném bloku děti budou rozvíjet a posilovat svůj citový vztah ke všem členům rodiny, především k rodičům. S dětmi tak připravíme dárečky na den matek a následně den otců. Dále také společně oslavíme Den dětí. Budeme také více pracovat s lidskými smysly a zaměřovat se na ně. Děti se také seznámí s dopravou a s bezpečností. Učí se rozeznávat a pojmenovávat různé dopravní prostředky, následně pak určovat jejich místo pohybu. Na závěr školního roku uspořádáme malý výlet a budeme se společně těšit a chystat na prázdniny.

Dílčí vzdělávací cíle:

- Vytváření povědomí o existenci ostatních kultur
- Rozvíjení kooperativních dovedností
- Využití osvojené dovednosti aktivní i pasivní slovní zásoby
- Komunikace ve větách se správnou větnou stavbou a gramatickou vazbou
- Používání správné vazby a tvary slov
- Zpřesňování smyslového vnímání, názorného a logického myšlení, rozvoj paměti a pozornosti
- Vytvářet pozitivní vztah k intelektuálním činnostem a učení
- Rozvíjení schopnosti sebeovládání
- Rozvíjení psychické i fyzické zdatnosti
- Vytváření zdravých životních návyků jako základů zdravého životního stylu

Vzdělávací nabídka:

- Přípravy a realizace společných zábav, soutěží a slavností

- Vyprávění, prohlížení obrázků a fotografií
- Hry zaměřené na rozlišování různých společenských rolí
- Sociální a interaktivní hry
- Přirozené pozorování a přírodního prostředí a života v něm
- Využívání možností školní zahrady pro hry s vodou
- Poznávání ekosystému (les, louka, rybník) s názornou oporou i při pobytu v přírodě
- Hry a činnosti k rozlišování zvuků
- Hry a cvičení zaměřené na procvičování různých forem paměti a sluchové pozornosti
- Námětové hry
- Relaxační činnosti a odpočinkové činnosti
- Pohybové a hudebně pohybové činnosti
- Lokomoční pohybové činnosti v přírodním terénu
- Využití švihadel, míčů, šátků a jiného náčiní
- Pohybové hry na auta – reakce na barvy semaforu
- Návštěva dopravního hřiště
- Sledování pohádky-Krtek a maminka, Krtek a oslava
- Sledování dopravních prostředků a provozu v rámci vycházek
- Přirozené a zprostředkované poznávání okolní přírody a jejíchž změn

Očekávané výstupy:

- ✓ Začlenit se do prostředí školy a třídy
- ✓ Utvořit si základní dětskou představu o pravidlech chování a společenských normách
- ✓ Uvědomit si, že lidé dodržují pravidla chování, ale mohou se chovat i neočekávaně
- ✓ Chovat se podle stanovených pravidel a norem
- ✓ Vyjadřovat se výtvarně, hudebně i pohybem
- ✓ Všimnout si změn v přírodě

- ✓ Mít povědomí o významu životního prostředí pro život lidí
- ✓ Naučit se navazovat kontakty s dětmi i dospělými vhodnou formou
- ✓ Umět odmítnout komunikaci, která je nepříjemná
- ✓ Aktivně využívat dosažené slovní zásoby
- ✓ Umět komunikovat neverbálně
- ✓ Naučit se vést rozhovor a naslouchat druhému
- ✓ Cíleně se soustředit na činnost a naslouchat druhému
- ✓ Umět postupovat a učit se podle instrukcí
- ✓ Uvědomovat si svou samostatnost
- ✓ Umět dokončit zvolenou činnost
- ✓ Naučit se respektovat pokyny a řídit se jimi
- ✓ Zvládnout jednoduché pracovní úkony
- ✓ Udržovat pořádek ve svých věcech, ve třídě a v šatně
- ✓ Umět rozlišovat, co prospívá zdraví a co mu škodí
- ✓ Aktivně využívat získané řečové dovednosti podle svých schopností

Klíčové kompetence

- ví, že lidé se dorozumívají i jinými jazyky a že je možno se jim učit; má vytvořeny elementární předpoklady k učení se cizímu jazyku
- ovládá řeč, hovoří ve vhodně formulovaných větách, samostatně vyjadřuje své myšlenky, sdělení, otázky i odpovědi, rozumí slyšenému, slovně reaguje a vede smysluplný dialog
- ovládá dovednosti předcházející čtení a psaní
- si uvědomuje svá práva i práva druhých, učí se je hájit a respektovat; chápe, že všichni lidé mají stejnou hodnotu
- ví, že není jedno, v jakém prostředí žije, uvědomuje si, že se svým chováním na něm podílí a že je může ovlivnit

- uplatňuje získanou zkušenost v praktických situacích a v dalším učení má elementární poznatky o světě lidí, kultury, přírody i techniky, který dítě obklopuje, o jeho rozmanitostech a proměnách; orientuje se v řádu a dění v prostředí, ve kterém žije
- zpřesňuje si početní představy, užívá číselných a matematických pojmů, vnímá elementární matematické souvislosti
- užívá při řešení myšlenkových i praktických problémů logických, matematických
- i empirických postupů; pochopí jednoduché algoritmy řešení různých úloh a situací
- a využívá je v dalších situacích
- se chová při setkání s neznámými lidmi či v neznámých situacích obezřetně; nevhodné chování i komunikaci, která je mu nepříjemná, umí odmítnout
- je schopno chápat, že lidé se různí, a umí být tolerantní k jejich odlišnostem a jedinečným

4.4 Třídní vzdělávací program

Vycházejí z RVP PV, ŠVP PV mateřské školy, IVP dětí. Jsou zpracovávány učitelkami, které tvoří téma plánu třídy. Obsah je přizpůsoben složení, kalendářnímu věku a stupni psychomotorického vývoje dětí.

5. Vnitřní systém evaluace a hodnocení

Záměrem je analýza výchovně vzdělávacích procesů a následné stanovení prostředků, nástrojů a cesty ke zlepšení kvality školy, zvýšit úroveň služeb poskytovaných školou. Jde o průběžné vyhodnocování vzdělávacích činností, situací a podmínek v mateřské škole, které nám poskytuje zpětnou vazbu o kvalitě naší práce. Jedná se o systematický proces, jehož výsledky využíváme ke zlepšování vzdělávacího procesu a podmínek, za kterých se tento proces uskutečňuje.

Předmětem hodnocení je:

- naplňování školního programu
- způsob zpracování a realizace obsahu vzdělávání

- průběh vzdělávání
- výsledky vzdělávání
- provázanost, záměr a originalita
- vhodnost k podmínkám
- kvalita podmínek vzdělávání
- kvalita práce pedagogů
- prostor pro další rozvoj

Prostředky autoevaluace:

- hospitace
- porady
- rozhovor
- vzájemné předávání informací a jejich vyhodnocování
- sebereflexe

Oblasti autoevaluace (co se bude sledovat)	Oblasti autoevaluace (metody a a techniky)	Časový plán	Odpovědnost učitelů	poznámky
Soulad ŠVP (TVP) s RVP PV	<ul style="list-style-type: none"> • identifikační údaje o MŠ • obecná charakteristika školy • podmínky vzdělávání • organizace vzdělávání • charakteristika vz. programu • vzdělávací obsah • evaluační systém 	jednou za tři roky	Kolektiv zaměstnanců mš	
Plnění cílů ŠVP (TVP)	hospitace	2x ročně		

Způsob zpracování a realizace obsahu vzdělávání (zpracovávání a realizace IB-integrovaných bloků)	Zpracovávání týdenních témat a vyhodnocení na konci týden Zpracovávání IB a následné vyhodnocení			
Práce učitelů (včetně jejich sebereflexe)				
Výsledky vzdělávání (pedagogická diagnostika)	Portfolio, pedagogická diagnostika, výsledky.	průběžně		
Kvalitu podmínek vzdělávání v kontextu RVP PV	<ul style="list-style-type: none"> • záměr • originalita • vhodnost k podmínkám • vzdělávací obsah • provázanost • prostor pro další rozvoj • přístup k dětem • pedagogický styl • vzdělávací nabídka • tvorba a naplňování TVP • profesionální dovednosti 			

6. Aktivity

Mimořádné akce jsou přizpůsobovány aktuálnímu dění kolem nás a podmínkám školy (např. oslavy svátků a významných dnů, společné oslavy narozenin, návštěvy divadla a jiných kulturních akcí). Další nadstandardní aktivity jsou odpolední dílničky s rodiči, které jsou taktéž přizpůsobovány aktuálnímu dění a s dostatečným předstihem ohlášeny dopředu. V průběhu školního roku jsou mezi aktivity zařazeny např. i prvky bazální stimulace, muzikoterapie, canisterapie a hipoterapie.

Podzim:

Tematický podzimní den

Pouštění draka



Oslava Halloweenu

Zima:

Mikulášská nadílka

Vánoční besídka

Karneval v maskách

Zimní tematický den

Vánoční dílničky pro rodiče s dětmi



Jaro:

Oslava Velikonoc

Jarní tematický den

Vynášení Morény

Jarní dílničky pro rodiče s dětmi



Léto:

Letní tematický den

Oslava Dne matek a Dne otců

Oslava Dne dětí

Loučení s předškoláky - pasování



Prvky Bazální stimulace

Prvky Bazální stimulace jsou zcela běžně začleňovány do všech denních činností dětí a žáků.

Jedná se o individuální terapii (pedagog + dítě) podporující vnímání, komunikaci a pohybové schopnosti člověka.

Prvky Bazální stimulace probíhají formou jemných masáží přes oblečení (relaxační či aktivizační somatická stimulace), polohování těla v kuličkovém vaku za pomoci polštářů a „hadů“, vymezení a ohraničení těla (schopnost uvědomování si vlastního tělesného schématu).

Prvky Bazální stimulace jsou vhodné zejména pro děti se speciálními vzdělávacími potřebami, s ADHD, poruchou autistického spektra, se změnami v oblasti smyslového vnímání, se změnami v oblasti komunikace a hybnosti, neklidné a dezorientované, s kombinovaným handicapem a další.

Muzikoterapie

Muzikoterapie probíhá v mateřské škole každý týden pod vedením proškoleného pedagoga naší školy.

Zvuk a hudba jsou přirozenou součástí nás všech. Hudba je pak ideálním prostředkem pro navození stavu relaxace a účinně uvolňuje napětí.

Muzikoterapie nespočívá v tom, jakou techniku použijeme nebo jaké nástroje využijeme, ale v tom, co pozitivního vytvoříme a jakou atmosféru navodíme. Jde o pozitivní prožitek hudby, o příjemné emoce, radost, zažití pocitu uznání, úspěchu, spokojenosti, vlastního sebehodnocení, podpoření sebedůvěry, uvolnění a pocitu sounáležitosti.

Muzikoterapie se využívá ve vzdělávání a výchově a slouží k harmonickému rozvoji každého jednotlivce. V mateřské škole aplikujeme skupinovou muzikoterapii, která využívá skupinovou dynamiku a vzájemnou interakci. Každé setkání má určitý řád: zahájení, průběh, závěr a rozloučení. Pro nás není důležitý hudební výsledek, ale celý hudební proces. Snažíme se respektovat individualitu každého dítěte a navodit pocit bezpečí. Naším heslem je: „NIC NENÍ ŠPATNĚ“.

Canisterapie

V mateřské škole pravidelně probíhá canisterapie, což je další terapie, která zkvalitňuje dětem strávený čas v mateřské škole a napomáhá k jejich harmonickému rozvoji.

Pes přijímá každého bez předsudků, dává najevo svou lásku, nekritizuje, nezlobí se na nás, je věrný a vždy připravený se každému věnovat. Nabízí kamarádství, které můžeme beze zbytku využít. Děti se postupně učí, jak se psů nebát, jak se k nim chovat nebo jak se o ně starat.

Canisterapie rozvíjí poznávací, motorické a sociální dovednosti. Podporuje verbální a nonverbální komunikaci a nenásilnou formou uspokojuje přirozenou potřebu se vyjádřit.

Hipoterapie

Hipoterapie je způsob léčby, při němž se využívá působení koně, resp. jízdy na něm, na lidský organismus. Hipoterapie může mít blahodárné účinky nejen v oblasti fyzické, ale také psychické a sociální.

Princip hipoterapie vychází ze smyslových podnětů vznikajících kontaktem mezi člověkem a koněm.



ZDROJE

Zdroj použitých obrázků: <https://cz.pinterest.com/>; <http://www.ceskatelevize.cz/>

https://clanky.rvp.cz/wp-content/upload/prilohy/22918/publikace_predskolni_vzdelavani.pdf

Kritéria přijímání dětí:“ <https://www.rizeniskoly.cz/aktuality/kriteriapro-prijimani-domaterskych-skol.a-8351.html>

<https://msbroucci.cz/dokumenty-nejen-pro-rodice/skolni-vzdelavaci-program/>

Speciální mateřská škola a základní škola Polička
Jiráskova 825, 572 01 Polička